

**Městský úřad Náchod**

Odbor dopravy a silničního hospodářství  
Němcové 2020, 547 01 Náchod

Sp.zn.: MUNAX011E8SU (PID)  
Čj.(Če.): KS 24692/2023/DSH/IHR  
Vyřizuje: MUNAC 76548/2024/DSH/IHR  
Tel./mobil:   
E-mail: 

Datum: 10.06.2024

Stavebník:

**Státní pozemkový úřad, IČO: 013 12 774, sídlo: Husinecká 1024/11a, Žižkov, 130 00 Praha 3**

**Sdělení o nabytí právní moci rozhodnutí**

Městský úřad Náchod, odbor dopravy a silničního hospodářství, jako speciální stavební úřad příslušný podle ustanovení § 15 odst. 1 písm. c) zákona č. 183/2006 Sb., o územním plánování a stavebním řádu (dále jen „stavební zákon“), ve znění pozdějších předpisů, kterými se stavební zákon mění a doplňuje, vyhlášky č. 503/2006 Sb., kterou se provádějí některá ustanovení stavebního zákona a ustanovení § 40 odst. 4 zákona č. 13/1997 Sb., o pozemních komunikacích, v platném znění tímto sděluje, že stavební povolení pro stavbu „**Polní cesta PC7**“ v katastrálním území **Brzice** vydané pod č.j. MUNAC 58329/2024/DSH/IHR dne 02.05.2024 nabylo právní moci dne 07.06.2024.

ZA SPRÁVNOST VYHOTOVENÍ



otisk úředního razítka  
za správnost vyhotovení



**Městský úřad Náchod**

odbor dopravy  
a silničního hospodářství

14



vedoucí odboru dopravy a silničního hospodářství  
Městský úřad Náchod

Vypraveno dne:

**10. 06. 2024**

## Městský úřad Náchod

Odbor dopravy a silničního hospodářství  
Němcové 2020, 547 01 Náchod

Sp.zn.: MUNAX010XLX8 (PID)  
Čj.(Če.): KS 248 92/2023/DSH/IHR  
Vyřizuje: MUNAC /2024/DSH/IHR 58329/2024  
Tel./mobil:  
E-mail:

Toto rozhodnutí nabylo právní moci  
dne 07. 06. 2024 a je vykonatelné.

Městský úřad Náchod, odbor dopravy  
a silničního hospodářství dne 10. 06. 2024

podpis ..

Datum: 02.05.2024

Stavebník:

Státní pozemkový úřad, IČO: 013 12 774, sídlo: Husinecká 1024/11a, Žižkov, 130 00 Praha 3

### ROZHODNUTÍ Č. 20/24

#### Výroková část:

Městský úřad Náchod, Odbor dopravy a silničního hospodářství postupuje podle zákona č. 283/2021 Sb., stavebního zákona v souladu s ustanovením § 334a jako příslušný speciální stavební úřad dle § 15 odst. 1 písm. c) zákona č. 183/2006 Sb., o územním plánování a stavebním řádu, ve znění pozdějších předpisů, kterými se stavební zákon mění a doplňuje (dále jen „stavební zákon“) vykonávající státní správu dle § 40 odst. 4 písm. a) zákona č. 13/1997 Sb., o pozemních komunikacích ve znění pozdějších předpisů (dále jen „silniční zákon“) projednal ve stavebním řízení žádost podle § 109 – 114 stavebního zákona, kterou podal dne u zdejšího speciálního stavebního úřadu stavebník Státní pozemkový úřad, IČO: 013 12 774, sídlo: Husinecká 1024/11a, Žižkov, 130 00 Praha 3, a rozhodl takto:

I. vydává podle § 115 stavebního zákona a § 18c vyhlášky č. 503/2006 Sb., o podrobnější úpravě územního rozhodování a stavebního řádu, ve znění pozdějších předpisů

## STAVEBNÍ POVOLENÍ

pro stavbu veřejně přístupné komunikace „Polní cesta PC7“ v katastrálním území Brzice obsahující stavební objekty

SO 101 – Polní cesta PC7

SO 801 – Výsadba zeleně

Ministerstvo zemědělství, Pozemkový úřad Náchod vydal dne 21.08.2012 pod č.j. 177/07/151/2012 rozhodnutí o schválení návrhu komplexních pozemkových úprav v katastrálním území Brzice, které nabylo právní moci dne 18.04.2013.

Dnem podání žádosti bylo zahájeno řízení o povolení stavby.

#### a) druh a účel stavby:

Jedná se o stavbu dopravní infrastruktury – veřejnou účelovou komunikaci.



### Popis stavby:

#### SO 101 – Polní cesta PC7

Délka upravovaného úseku stávající polní cesty PC7 činí 2 218,93 m. Polní cesta PC7 je navržena jako kategorie P4,0/30, jedná se o jednopruhou obousměrnou komunikaci, třída dopravního zatížení IV., návrhová úroveň porušení vozovky D2, s krajnicemi šířky 2x0,25 m.

Obrusnou vrstvu komunikace tvoří asfaltová vrstva z ACO11 šířky 3,5 m. V délce polní cesty jsou v km 0,56754, 0,99506, 1,30324 a 2,00978 výhybny V1 až V4 v délce 20 m a šířce 2,5 m. Ve směrových obloucích je vozovka rozšířena v návaznosti na poloměr směrových oblouků. V trase komunikace je řešeno 16 ks hospodářských sjezdů na okolní pozemky (včetně 4 ks napojení na stávající polní cesty). Příčný sklon vozovky je 3%. Podélný spád je proměnlivý a respektuje konfiguraci stávajícího terénu.

V km 0,00000 až 0,41315 bude proveden levostranný příčný sklon komunikace ve sklonu 3%.

Povrchová voda je z komunikace odváděna příčným a podélným spádem konstrukce a je svedena do okolního terénu s možností přirozeného vsaku. V km 1,66382 se nachází stávající propustek, který bude zrekonstruován a nahrazen propustkem DN600 v délce 6 m. Na vtoku a výtoku budou osazena betonová čela. Nátok a výtok bude opevněn dlažbou z lomového kamene.

V km 0,01200 a km 0,08000 budou osazeny ocelové svodnice délky 5,0 m. Voda z těchto svodnice bude vytékat s možností přirozeného vsaku v zatravněné části pozemku polní cesty.

#### SO 801 – Výsadba zeleně

Doprovodná zeleň je navržena jako liniová výsadba. Výsadba je rozdělena do třech úseků.

První úsek je situován na levé straně polní cesty v km 0,380 - 1,170. V tomto úseku bude vysázeno celkem 64 ks stromů, a to 14 ks jabloň domácí, 8 ks třešeň ptačí a 42 ks bříza bělokorá.

Druhý úsek je situován na pravé straně polní cesty v km 0,690 – 1,1620. Z důvodu vedení VN je v tomto úseku navržena výsadba 57 m<sup>2</sup> keřovitého porostu, a to 57 ks růže šípoková.

Třetí úsek je situován na pravé straně polní cesty v km 1,200 – 1,620. V tomto úseku bude vysázeno celkem 32 ks stromů, a to 8 ks jeřáb ptačí, 9 ks třešeň ptačí, 4 ks jasan ztepilý a 11 ks bříza bělokorá.

### **b) údaje o katastrálním území a parcelních číslech a druhu pozemku podle katastru nemovitostí, na nichž se stavba povoluje**

katastrální území Brzice:

číslo pozemku	druh pozemku	vlastník
2138	ostatní plocha/komunikace	Obec Brzice
2194	ostatní plocha/komunikace	Obec Brzice
2065	ostatní plocha/komunikace	Obec Brzice

### **c) vymezení území dotčeného vlivy stavby**


- ČEZ distribuce, a.s. – v zájmovém území se nachází nadzemní síť VN
- Povodí Labe, s.p. – zájmová lokalita je situována ve vodním útvaru HSL\_0190 – Běluňka od pramene po ústí do Labe
- stavba se nachází ve vzdálenosti do 50 m od okraje lesních pozemků

Užíváním stavby po jejím dokončení nebude území nijak ovlivněno nad rámec současného využití území.



## **II. Stanoví podmínky pro provedení a užívání stavby, pro dodržení obecných požadavků na výstavbu, popřípadě technických norem**

### **Podmínky vyplývající z příslušných vyhlášek a zákonů:**

1. Stavba bude provedena podle projektové dokumentace vypracované  360 DEGREES CONSTRUCT s.r.o., Valašské Meziříčí pod zakázkovým číslem 0723 s datem 11/2023; s přednostním respektováním podmínek stavebního povolení. Ověřená dokumentace bude předána stavebníkovi po nabytí právní moci tohoto rozhodnutí. Případné změny nesmí být provedeny bez předchozího povolení speciálního stavebního úřadu.
2. Při provádění stavby je nutno dbát o ochranu zdraví a osob na staveništi dbát o ochranu zdraví a osob na staveništi a dodržovat předpisy týkající se bezpečnosti práce a technických zařízení, zejména ustanovení zákona č. 309/2006 Sb., kterým se upravují další požadavky bezpečnosti a ochrany zdraví při práci v pracovněprávních vztazích a o zajištění bezpečnosti a ochrany zdraví při činnosti nebo poskytování služeb mimo pracovněprávní vztahy (zákon o zajištění dalších podmínek bezpečnosti a ochrany zdraví při práci), dále nařízení vlády č. 362/2005 Sb., o bližších požadavcích na bezpečnost a ochranu zdraví při práci na pracovištích s nebezpečím pádu z výšky nebo do hloubky. Při provádění stavby je nutno dodržet nařízení vlády č. 591/2006 Sb. o bližších minimálních požadavcích na bezpečnost a ochranu zdraví při práci na staveništích.
3. Stavba včetně terénních úprav bude dokončena do 30.11.2025.
4. Stavebník oznámí stavebnímu úřadu termín zahájení stavby a název a sídlo stavebního podnikatele, který bude stavbu provádět.
5. Budou splněny povinnosti vyplývající ze zákona č. 20/1987 Sb., o státní památkové péči, ve znění pozdějších předpisů:
  - § 22 odst. 2 cit. zákona: Má-li se provádět stavební činnost na území s archeologickými nálezy, jsou stavebníci již od doby přípravy stavby povinni tento záměr oznámit Archeologickému ústavu a umožnit jemu nebo oprávněné organizaci provést na dotčeném území záchranný archeologický výzkum. Je-li stavebníkem právnická osoba nebo fyzická osoba, při jejímž podnikání vznikla nutnost záchranného archeologického výzkumu, hradí náklady záchranného archeologického výzkumu tento stavebník; jinak hradí náklady organizace provádějící archeologický výzkum. Obdobně se postupuje, má-li se na takovém území provádět jiná činnost, kterou by mohlo být ohroženo provádění archeologických výzkumů.
  - § 23 odst. 2 cit. zákona: O archeologickém nálezu, který nebyl učiněn při provádění archeologických výzkumů, musí být učiněno oznámení Archeologickému ústavu nebo nejbližšímu muzeu buď přímo, nebo prostřednictvím obce, v jejímž územním obvodu k archeologickému nálezu došlo. Oznámení o archeologickém nálezu je povinen učinit nálezce nebo osoba odpovědná za provádění prací, při nichž došlo k archeologickému nálezu, a to nejpozději druhého dne po archeologickém nálezu nebo potom, kdy se o archeologickém nálezu dověděl.
6. Budou splněny povinnosti vyplývající ze zákona č. 183/2006 Sb., o územním plánování a stavebním řádu, ve znění pozdějších předpisů:

§ 176 odst. 1 cit. Zákona: Dojde-li při postupu podle tohoto zákona nebo v souvislosti s tím k nepředvídatelným nálezům kulturně cenných předmětů, detailů stavby nebo chráněných částí přírody anebo k archeologickým nálezům, je stavebník povinen neprodleně oznámit nález stavebnímu úřadu a orgánu státní památkové péče nebo orgánu ochrany a přírody a zároveň učinit opatření nezbytná k tomu, aby nález nebyl poškozen nebo zničen, a práce v místě nálezu přerušit.
7. Investor stavby zajistí ochranu inženýrských sítí před poškozením. Při stavbě budou dodržovány podmínky stanovené jednotlivými správci těchto zařízení a při jejich souběhu a křížení mezi inženýrskými sítěmi musí být dodrženy minimální vzdálenosti v souladu s ČSN 73 6005.
8. Vyskytnou-li se při provádění výkopů inženýrské sítě či vedení v projektu nezakreslené, musí být další provádění stavby přizpůsobeno skutečnému stavu za dozoru příslušných správců těchto inženýrských sítí či vedení, aby nedošlo k jejich narušení nebo poškození.
9. Stavební práce budou probíhat s maximálním využitím pracovní doby, aby doba stavby se všemi negativními opatřeními byla zkrácena na dobu co nejkratší.



10. Po dobu všech etap realizace stavby stavebník zajistí možnost přístupu ke všem pozemkům i objektům, které se nacházejí v blízkosti staveniště. Případné krátkodobé omezení stavebník projedná s vlastníky, případně uživateli těchto pozemků; příjezd pro sanitní a hasičské vozy musí být zajištěn trvale. Je rovněž třeba zajistit trvalý přístup správců sítí (zařízení) do prostoru jejich umístění v případě havárie.
11. S odpady, vzniklými při realizaci stavby musí být nakládáno v souladu s platnými předpisy v odpadovém hospodářství, zejména zákona č. 541/2020 Sb., o odpadech, v platném znění.
12. Pozemky a stavby dočasně dotčené stavbou budou po skončení prací uvedeny do původního stavu a předány jejich majitelům a správcům.
13. Při stavebních pracích musí být učiněna opatření, aby se stavba mohla řádně a bezpečně provádět. Nesmí docházet k ohrožování a obtěžování okolí, zejména hlukem a prachem, nad limitní hodnoty stanovené jinými právními předpisy, k ohrožování bezpečnosti provozu na pozemních komunikacích, ke znečišťování pozemních komunikací (případné znečištění bude okamžitě odstraněno), ovzduší a vod, k omezování přístupu k přilehlým stavbám nebo pozemkům, k sítím technického vybavení a požárnímu zařízením. Staveniště musí být oploceno. Dále nesmí dojít k narušení statiky sousedních nemovitostí.
14. V průběhu stavby musí být dodržen hygienický limit ekvivalentní hladiny akustického tlaku A pro hluk ze stavební činnosti v chráněných venkovních prostorech staveb a v chráněném venkovním prostoru nejbližší chráněné zástavby dle požadavku § 12 odst. 6 části B přílohy č. 3 nařízení vlády č. 272/2011 Sb., o ochraně zdraví před nepříznivými účinky hluku vibrací.
15. Stavebník je před zahájením stavby povinen umístit na viditelném místě u vstupu na staveniště štítek o povolení stavby a ponechat jej tam až do vydání kolaudačního souhlasu; rozsáhlé stavby se mohou označit jiným vhodným způsobem s uvedením údajů ze štítku (stavebník, číslo stavebního povolení, zhotovitel stavby, stavbyvedoucí, popř. technický dozor, termín dokončení).
16. Stavbu lze užívat jen na základě kolaudačního souhlasu.
17. Stavebník oznámí stavebnímu úřadu fázi výstavby pro kontrolní prohlídku stavby.

Stavebník při závěrečné kontrolní prohlídce předloží tyto doklady (dle ustanovení § 4, § 122, § 133 stavebního zákona, vyhlášky č. 503/2006 Sb., přílohy č. 12 část B, další dle podmínek stavebního povolení):

  - projektovou dokumentaci ověřenou stavebním úřadem ve stavebním řízení (k nahlédnutí)
  - dokumentace geodetické části skutečného provedení stavby
  - doklady o výsledcích zkoušek a měření předepsaných zvláštními právními předpisy
  - dokumentaci skutečného provedení stavby (došlo-li k nepodstatným odchylkám proti povolení stavby nebo ověřené projektové dokumentaci)
  - doklady prokazující shodu vlastností použitých výrobků s požadavky na stavby (§156 stavebního zákona)
  - prohlášení zhotovitele stavby o tom, že provedl stavbu v souladu s podmínkami stavebního povolení a ověřenou projektovou dokumentací, že byly provedeny zkoušky a měření předepsané zvláštními právními předpisy a pro stavbu použity výrobky ve smyslu § 156 stavebního zákona
  - stavební deník k nahlédnutí
  - doklad o provedení archeologického dozoru při provádění zemních prací, popř. doklad o oznámení přípravy akce subjektu, který má oprávnění provádět archeologické práce
  - zápis o odevzdání a převzetí stavby vlastníkem
  - doklad o nakládání s odpady ze stavby, tj. předání odpadů příslušné oprávněné osobě k jejich využití nebo odstranění
18. Při realizaci stavby musí být veden zhotovitelem stavební deník. Stavebník je povinen uchovávat stavební deník po dobu 10 let od vydání kolaudačního souhlasu.
19. Stavebník zajistí dle § 119 stavebního zákona, aby byly před započetím užívání stavby provedeny a vyhodnoceny zkoušky a měření předepsané zvláštními právními předpisy.



20. Pro stavbu musí být použity jen výrobky, materiály a konstrukce, jejichž vlastnosti z hlediska způsobilosti stavby pro navržený účel zaručují, že stavba při správném provedení a běžné údržbě po dobu předpokládané existence splní požadavky na mechanickou odolnost a stabilitu, požární bezpečnost, hygienu, ochranu zdraví a životního prostředí, bezpečnost při udržování a užívání stavby včetně bezbariérového užívání stavby, ochrany proti hluku.
21. Stavebník zajistí autorský dozor projektanta, popřípadě hlavního projektanta nad souladem prováděné stavby s ověřenou projektovou dokumentací.

**Podmínky vyplývající z následujících vyjádření správců (vlastníků) sítí technického vybavení, komunikací, toků a ostatních účastníků řízení:**

1. sdělení ČEZ Distribuce a.s. zn. 0102006087 ze dne 13.09.2023
2. souhlas ČEZ Distribuce, a.s. s činností a/nebo umístěním stavby zn. 001137623750 ze dne 19.09.2023, zn. 001137623560 ze dne 19.09.2023
3. stanovisko Povodí Labe, s.p. jako správce povodí zn. PLa/2023/041737 ze dne 26.09.2023

**Podmínky vyplývající ze stanovisek a závazných stanovisek dotčených orgánů:**

1. závazné stanovisko a sdělení Městský úřad Náchod, Odbor životního prostředí č.j. MUNAC 147355/2023/ŽP ze dne 29.11.2023  
(z hlediska zákona č. 114/1992 Sb., o ochraně přírody a krajiny, v platném znění)
  - Vydává souhlas se zásahem do krajinného rázu.
  - O zahájení stavebních prací bude správní orgán vyrozuměn nejdéle 3 dny před jejich započatím.
2. koordinované závazné stanovisko Městského úřadu Náchod, Odboru výstavby a územního plánování č.j. MUNAC 132523/2023 ze dne 27.10.2023  
(z hlediska zákona č. 254/2001 Sb., o vodách a o změně některých zákonů, ve znění pozdějších předpisů)
  - Křížení s vodním tokem bude realizováno v souladu s ČSN 75 2130 Křížení a souběhy vodních toků s dráhami, pozemními komunikacemi a vedeními.
  - Po dokončení prací bude koryto vodního toku vyčištěno od stavebních hmot.
  - Dodavatel stavby přizpůsobí stavební činnost tak, aby po dobu stavby nebyla ohrožena jakost povrchových a podzemních vod, zejména závadnými látkami podle ustanovení § 39 vodního zákona, a nedocházelo ke splavování materiálů do toku.
  - Zahájení stavebních prací a kolaudace stavby bude v předstihu (minimálně 10 dní) oznámena pracovníkovi Povodí Labe, s.p., provozní středisko Dvůr Králové nad Labem.

(z hlediska zákona č. 289/1995 Sb., o lesích a doplnění některých zákonů, ve znění pozdějších předpisů)

  - V souvislosti se stavebními pracemi nebude na lesních pozemcích docházet ke kácení stromů, k jejich poškozování, ani k ukládání stavebního či jiného materiálu.
  - Stavba bude realizována tak, aby na lesních pozemcích nebylo ohroženo řádné hospodaření včetně dopravy dříví.

(z hlediska odpadového hospodářství (zákon č. 185/2001 Sb., o odpadech, v platném znění)

  - Vzniklé stavební odpady budou roztříděny a předány k úpravě, využití či odstranění pouze oprávněným osobám, nebezpečné odpady musejí být před předání oprávněné osobě skladovány takovým způsobem, aby nemohlo dojít k úniku škodlivin do okolí.
  - Do 30 dnů od provedení prací stavebník doloží stavebnímu úřadu doklad o využití či odstranění stavebních odpadů.

3. stanovisko Krajského ředitelství policie Královéhradeckého kraje, Územní odbor Náchod č.j. KRPH-94938-2/ČJ-2023-050506 ze dne 09.10.2023

- Zhotovitel stavby si v dostatečném časovém předstihu před realizací prací vyžádá stanovení přechodné úpravy provozu na pozemních komunikacích u příslušného silničního správního úřadu, dojde-li realizací k jakémukoliv ovlivnění silničního provozu, který přechodnou úpravu projedná s příslušným útvarem Policie ČR.
- V případě jakéhokoli záboru pozemní komunikace si dále zhotovitel vyžádá povolení příslušného silničního správního úřadu zvláštního užívání pozemní komunikace, který si opět sám vyžádá závazné stanovisko příslušného útvaru Policie ČR.
- Na začátku úseku v místě vyústění účelové komunikace na místní komunikaci bude po obou stranách doplněno dopravní zařízení č. Z11g (Směrový sloupek červený kulatý) označující vyústění účelových komunikací.

Účastníci řízení, na něž se vztahuje rozhodnutí správního orgánu podle § 27 odst. 1 písm. a) zákona č. 500/2004 Sb., správní řád, v platném znění a § 109 písm. a) až d) zákona č. 183/2006 Sb., v platném znění:

- podle § 109 písm. a) stavebního zákona (*stavebník*)
  - Státní pozemkový úřad, IČO: 013 12 774, sídlo: Husinecká 1024/11a, Žižkov, 130 00 Praha 3
- podle § 109 písm. c) stavebního zákona (*vlastník pozemku, na kterém má být stavby prováděna, není-li stavebníkem*)
  - Obec Brzice, IČO: 006 54 001, sídlo: Brzice 20, 552 05 Hořičky
- podle § 109 písm. d) stavebního zákona (*vlastník stavby na pozemku, na kterém má být stavba prováděna a ten, kdo má k tomuto pozemku nebo stavbě právo odpovídající věcnému břemenu*)
  - ČEZ Distribuce, a.s., IČO: 247 29 035, sídlo: Teplická 874/8, Děčín IV – Podmokly, 405 02 Děčín
  - Povodí Labe, s.p., IČO: 708 90 005, sídlo: Víta Nejedlého 951/8, Slezské Předměstí, 500 03 Hradec Králové

## Odůvodnění

Městský úřad Náchod, Odbor dopravy a silničního hospodářství obdržel dne 15.01.2024 žádost Státního pozemkového úřadu, sídlem Husinecká 1024/11a, Žižkov, Praha 3 o stavební povolení na stavbu „Polní cesta PC7“ v katastrálním území Brzice na pozemcích uvedených ve výroku tohoto rozhodnutí.

Dle dispoziční zásady vymezuje předmět řízení žadatel a správní orgán je tímto vymezením vázán a nemůže s ním sám nijak disponovat.

Stavební úřad se nejprve zabýval otázkou příslušnosti ke stavebnímu povolení. Jedná se o stavbu vymezenou v § 15 odst. 1 písm. c) stavebního zákona, tedy stavbu dopravní – veřejná účelová komunikace. Příslušným k vydání společného povolení je tedy zdejší stavební úřad.

Dne 22.01.2024 pod č.j. MUNAC 11943/2024/DSH/IHR Městský úřad Náchod, Odbor dopravy a silničního hospodářství jako speciální stavební úřad příslušný podle § 15 odst. 1 písm. c) zákona č. 183/2006 Sb., o územním plánování a stavebním řádu, ve znění pozdějších předpisů, kterými se stavební zákon mění a doplňuje a podle § 40 odst. 4 písm. a) zákona č. 13/1997 Sb., o pozemních komunikacích ve znění pozdějších předpisů oznámil v souladu s ustanovením § 112 odst. 1 stavebního zákona zahájení stavebního řízení dotčeným orgánům a všem známým účastníkům řízení a stanovil, že ve lhůtě 10 dnů ode dne doručení tohoto oznámení mohou účastníci řízení uplatnit své námítky a dotčené orgány svá závazná stanoviska.

Stavební úřad v oznámení řízení upozornil, že dotčené orgány mohou uplatnit závazná stanoviska a účastníci řízení své námítky, popřípadě důkazy ve stanovené lhůtě, jinak k nim nebude přihlédnuto.



Jelikož jsou stavebnímu úřadu dobře známy poměry staveniště a žádost po doplnění poskytovala dostatečný podklad pro posouzení navrhované stavby, upustil ve smyslu § 112 odst. 2 stavebního zákona od ústního jednání a ohledání na místě.

Současně poskytl účastníkům řízení možnost seznámit se s podklady rozhodnutí ve smyslu ustanovení § 36 odst. 3 správního řádu, respektive nahlédnout do spisového materiálu, vyjádřit se k jeho úplnosti a navrhnout jeho doplnění. K tomuto správní orgán stanovil lhůtu 5 dnů od doručení tohoto sdělení.

Účastníci byli oprávněni navrhopvat důkazy a činit návrhy po celou dobu řízení až do vydání rozhodnutí.

Dne 07.02.2024 podala jako účastník řízení podle § 27 odst. 2 správního řádu vlastnice sousedních pozemků své námítky do stavebního řízení [redacted] bytem č.p. [redacted] Brzice týkající se řešení odvodnění polní cesty.

Za účelem řešení těchto námitek správní úřad požádal dne 13.02.2024 pod č.j. MUNAC 21912/2024/DSH/IHR stavebníka o součinnost. Na základě této žádosti bylo dne 06.03.2024 provedeno místní ohledání s jednání na místě stavby. Při tomto jednání bylo mezi účastníky řízení, stavebníkem a přítomným projektantem akce dohodnuto řešení. Navržené řešení bylo zapracováno do projektové dokumentace stavby. Správní orgán dne 25.03.2024 pod č.j. MUNAC 40999/2024/DSH/IHR zaslal účastníkům řízení a dotčeným orgánům sdělení o možnosti seznámení se s podklady rozhodnutí, tzn. s doplněním projektové dokumentace o navržená opatření a zároveň určil lhůtu k uplatnění jejich práva. V této lhůtě nebylo podáno ve věci žádné vyjádření.

Stavební úřad v provedeném stavebním řízení přezkoumal předloženou žádost z hledisek uvedených v § 111 stavebního zákona, projednal ji s účastníky řízení a s dotčenými orgány a zjistil, že jejím uskutečněním nebo užíváním nejsou ohroženy zájmy chráněné stavebním zákonem, předpisy vydanými k jeho provedení a zvláštními předpisy.

Stavební úřad se zabýval otázkou účastníků řízení podle § 109 stavebního zákona. Přitom vzal v úvahu druh, rozsah a účel předmětné stavby včetně možného způsobu jejich provádění, dopad na zájmy chráněné stavebním zákonem a jeho prováděcími předpisy a dospěl k závěru, že rozhodnutím mohou být přímo dotčena vlastnická nebo jiná práva k pozemkům a stavbám na nich těch osob, které jsou uvedeny níže a v rozdělovníku a proto jim přiznal postavení účastníka řízení.

Účastníci řízení podle § 27 odst. 1 písm. a) správního řádu:

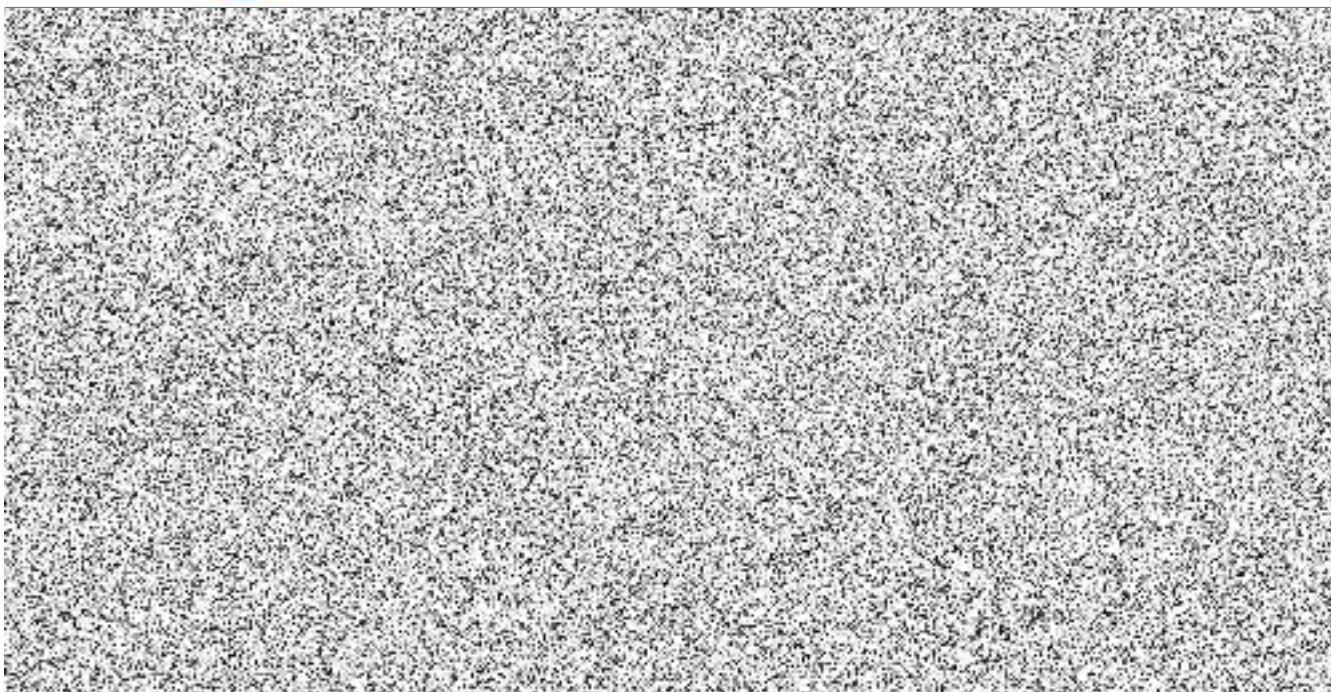
- podle § 109 písm. a) stavebního zákona (*stavebník*)
  - Státní pozemkový úřad, IČO: 013 12 774, sídlo: Husinecká 1024/11a, Žižkov, 130 00 Praha 3
- podle § 109 písm. c) stavebního zákona (*vlastník pozemku, na kterém má být stavby prováděna, není-li stavebníkem*)
  - Obec Brzice, IČO: 006 54 001, sídlo: Brzice 20, 552 05 Hoříčky
- podle § 109 písm. d) stavebního zákona (*vlastník stavby na pozemku, na kterém má být stavba prováděna a ten, kdo má k tomuto pozemku nebo stavbě právo odpovídající věcnému břemenu*)
  - ČEZ Distribuce, a.s., IČO: 247 29 035, sídlo: Teplická 874/8, Děčín IV – Podmokly, 405 02 Děčín
  - Povodí Labe, s.p., IČO: 708 90 005, sídlo: Víta Nejedlého 951/8, Slezské Předměstí, 500 03 Hradec Králové

Účastníci řízení podle § 27 odst. 2 správního řádu:

- podle § 109 písm. e) stavebního zákona (*vlastník sousedního pozemku nebo stavby na něm*)







- a další fyzické či právnické osoby, jejichž vlastnická nebo jiná práva mohou být stavbou dotčena.

Stavební úřad v provedeném stavebním řízení přezkoumal podanou žádost a připojené podklady z následujících hledisek:

*a) projektová dokumentace je zpracována v souladu s územním rozhodnutím nebo regulačním plánem nebo veřejnoprávní smlouvou územní rozhodnutí nahrazující anebo územním souhlasem, a v případě stavebních úprav podmiňující změnu v užívání stavby její soulad s územně plánovací dokumentací:*

Rozhodnutí o umístění stavby nahrazuje Rozhodnutí o schválení návrhu komplexních pozemkových úprav v katastrálním území Brzice, které vydalo Ministerstvo zemědělství, Pozemkový úřad Náchod dne 21.08.2012 pod č.j. 177/07/151/2012 s nabytím právní moci dne 18.04.2013.

*b) projektová dokumentace je úplná, přehledná a zda jsou v odpovídající míře řešeny obecné požadavky na výstavbu:*

Projektová dokumentace je úplná a přehledná, její členění a obsah jednotlivých částí je v souladu s vyhláškou č. 146/2008 Sb., o rozsahu a obsahu projektové dokumentace dopravních staveb.

Obecné požadavky na výstavbu jsou obecné požadavky na využívání území a technické požadavky na stavby stanovené prováděcími právními předpisy a dále obecné technické požadavky zabezpečující bezbariérové užívání stavby.

Předmětná stavba je v souladu s vyhláškou č. 104/1997 Sb., kterou se provádí zákon o pozemních komunikacích, ve znění pozdějších předpisů.

Stavba je navržena v souladu s technickými požadavky na stavby a bude umožňovat bezbariérový přístup a bezbariérové užívání stavby.

Projektová dokumentace stavby splňuje obecné požadavky na stavby. K tomu je třeba uvést, že stavební úřad nepovažuje za nutné na tomto místě uvádět kompletní přehled jednotlivých ustanovení a jejich konkrétní splnění. Ztotožňuje se tak s názorem vysloveným v rozsudku Nejvyššího správního soudu ze dne 20.05.2009 č.j. 1As 16/2009 – 115, k dispozici na [www.nssoud.cz](http://www.nssoud.cz), kde je uvedeno: „Samozřejmě nelze po správních orgánech rozumně požadovat, aby do textu rozhodnutí o umístění stavby popisovaly posouzení jednotlivých hledisek umístění stavby, která vypočítává vyhláška č. 137/1998 Sb., Pokud je však narušení určitých hodnot včas namítáno, mají správní orgány povinnost se s nimi v odůvodnění svých rozhodnutí řádně vypořádat.“ Tento princip lze aplikovat i na stavební řízení a vyhlášky, které nahradily již neplatnou vyhlášku č. 137/1998 Sb.



*c) je zajištěn příjezd ke stavbě, včasné vybudování technického, popřípadě jiného vybavení potřebného k řádnému užívání stavby vyžadovaného zvláštním právním předpisem:*

Stavba bude realizována na pozemcích dotčených stavbou dle této projektové dokumentace. Vybavení staveniště bude omezeno na minimální skládky materiálu, nezbytně nutné vybavení pro zaměstnance zhotovitele stavby a dočasné dopravní značení pro zajištění bezpečnosti v okolí staveniště.

Veškeré stavební práce budou prováděny dle platných technologických předpisů, příslušných norem a technicko-kvalitativních podmínek, popřípadě podle zvláštních TKP s důrazem na provádění předepsaných zkoušek a měření pro jednotlivé práce.

Vzhledem k tomu, že akcí bude dotčena bezpečnost a plynulost provozu na komunikaci a přilehlých pozemních komunikacích (uzavírkou – prováděním prací na komunikaci, pohybem staveništní dopravy atd.), požádá zhotovitel v dostatečném časovém předstihu (min. 1 měsíc před zahájením prací) příslušný správní orgán o stanovení přechodné úpravy provozu na pozemních komunikacích ve smyslu ustanovení § 77 zákona č. 361/2000 Sb., o provozu na pozemních komunikacích a o změně některých zákonů, v platném znění. Nezbytnou součástí žádosti bude samostatná zjednodušená projektová dokumentace – návrh přechodné úpravy provozu na pozemních komunikacích (dopravní značení). Tento návrh bude následně v rámci procesu stanovení přechodné úpravy provozu na pozemních komunikacích projednán příslušným správním orgánem s místně příslušným dopravním inspektorátem.

*d) předložené podklady vyhovují požadavkům uplatněným dotčenými orgány:*

Požadavky dotčených orgánů jsou zapracovány buď přímo v projektové dokumentaci, popř. jsou uvedeny v podmínkách stavebního povolení.

*e) stavební úřad ověří rovněž účinky budoucího užívání stavby:*

Vzhledem k druhu stavby, kdy se jedná o opravu stávající silnice, nevyvolává stavba negativní vlivy na své okolí. Odtokové poměry v území navržený stavební záměr nemění, nenavysuše bilanci srážkových vod ani nemění způsob odvodnění území.

Ke stavbě byla vydána tato stanoviska, souhlasy, vyjádření a rozhodnutí účastníků řízení a dotčených orgánů:

- souhlas ČEZ Distribuce, a.s., sídlem Teplická 874/8, Děčín IV – Podmokly, 405 02 Děčín zn. 001137623560 ze dne 19.09.2023 a zn. 001137623750 ze dne 19.09.2023, sdělení zn. 0102006087 ze dne 13.09.2023,
- stanovisko GasNet, s.r.o., sídlem Klíšská 940, 401 17 Ústí nad Labem zn. 5002905090 ze dne 06.10.2023,
- vyjádření Vodovody a kanalizace Náchod, a.s., sídlem Kladská 1521, 547 01 Náchod ze dne 02.06.2023,
- vyjádření CETIN a.s., sídlem Českomoravská 2510/19, Libeň, 190 00 Praha 9 č.j. 261176/23 ze dne 13.09.2023,
- vyjádření Vodafone Czech Republic a.s., sídlem Náměstí Junkových 2, 155 00 Praha 5 zn. MW9910232273596129 ze dne 13.09.2023,
- sdělení ČEZ ICT Services, a.s. sídlem Duhová 1531/3, 140 53 Praha 4 zn. 0700750104 ze dne 13.09.2023,
- sdělení Telco Pro Services, a.s., sídlem Duhová 1531/3, 140 53 Praha 4 zn. 0201622899 ze dne 13.09.2023,
- sdělení Telco Instructure, s.r.o., Duhová 1531/3, 140 00 Praha 4 zn. 1100026287 ze dne 13.09.2023,
- stanovisko Povodí Labe, s.p., sídlem Víta Nejedlého 951/8, Slezské Předměstí, 500 03 Hradec Králové č.j. PLa/2023/041737 ze dne 26.09.2023,
- stanovisko Krajského ředitelství policie Královéhradeckého kraje, Územní odbor Náchod, Dopravní inspektorát, sídlem Plhovská 1176, 547 01 Náchod č.j. KRPH-94938-2/ČJ-2023-050506 ze dne 09.10.2023,



- koordinované závazné stanovisko Městského úřadu Náchod, Odbor výstavby a územního plánování č.j. MUNAC 132523/2023 ze dne 27.10.2023,
- vyjádření Muzea Náchodska, Masarykovo náměstí 1, 547 01 Náchod č.j. OV Arch167/2023 ze dne 04.10.2023,
- vyjádření Obce Brzice, Brzice 20 ze dne 20.09.2023 a 31.05.2023,
- vyjádření [redacted] - KudrnatNET, Brzice [redacted] ze dne 06.06.2023,
- vyjádření T-Mobile Czech Republic a.s., Tomíčková 2144/1, 148 00 Praha4 zn. E47490/23 ze dne 13.09.2023,
- souhrnné stanovisko ČD-Telematika a.s., Pod Tábořem 369/8a, 190 00 Praha 9 č.j. 1202311145 ze dne 26.05.2023,
- závazné stanovisko Ministerstva obrany, Sekce majetková, Odbor ochrany územních zájmů a státního odborného dozoru, Svatoplukova 2687/84, 662 10 Brno č.j. MO 694458/2023-1322 ze dne 25.09.2023.

Stavebník dále doložil:

- 2x paré projektové dokumentace vypracované [redacted] 360 DEGREES CONSTRUCT s.r.o., Valašské Meziříčí pod č. zakázky 0723 s datem 11/2023
- dokladou složku

Stavebník doložil smlouvu o udělení souhlasu k provedení stavby „Polní cesta PC7 v k.ú. Brzice“ uzavřenou mezi stavebníkem Státním pozemkovým úřadem a Obcí Brzice dne 03.01.2024.

Stavební úřad zajistil vzájemný soulad předložených závazných stanovisek dotčených orgánů vyžadovaných zvláštními předpisy. Předložené podklady vyhovují požadavkům uplatněným dotčenými orgány, požadavky dotčených orgánů jsou zpracovány buď přímo do projektové dokumentace, popř. jsou uvedeny v podmínkách povolení. Mezi těmito stanovisky nebyly žádné rozpory, které by bylo třeba řešit. K záměru byla doložena stanoviska vlastníků správců sítí technického vybavení dotčených stavbou. Při provádění stavby musí být dodrženy podmínky ochrany veřejných sítí nacházejících se v blízkosti stavby a podmínky vlastníků a správců ostatních komunikací. Za tímto účelem byly v rozhodnutí stanoveny podmínky na splnění požadavků vlastníků a správců sítí technického vybavení obsažených v jednotlivých vyjádřeních. Projednávaný záměr je v souladu s požadavky na veřejnou dopravní a technickou infrastrukturu. Podmínka správců (vlastníků) sítí technického vybavení, toků apod. stavební úřad uvedl pouze odkazem na příslušné stanovisko, neboť tato stanoviska jsou nedílnou součástí projektové dokumentace v její dokladové části.

Formu odkazu na vydaná vyjádření vlastníků a správců dopravní a technické infrastruktury stavební úřad použil v souladu s judikaturou Nejvyššího správního soudu – rozsudek Nejvyššího správního soudu ze dne 19.02.2004 č.j. 5A 137/2000-37: „Stejně tak má Nejvyšší správní soud zato, že zpracování vyjádření dotčených orgánů státní správy, účastníků řízení a správců inženýrských sítí u liniových staveb by znamenalo neúměrné zvětšení rozsahu správního rozhodnutí na úkor jeho přehlednosti. Není účelem odůvodnění správního rozhodnutí opisovat obsah spisu, ale jasně a stručně popsat skutkový stav, označit důkazy a rozebrat důvody, které vedly k rozhodnutí ve věci. Za situace, kdy každý z účastníků řízení má možnost nahlédnout do správního spisu, seznámit se s obsahem listinných důkazů zde uložených, a kdy ze správního rozhodnutí je zřejmé, o jaké důkazy se správní orgán při svém rozhodnutí opíral, nelze dovozovat jeho přezkoumatelnost.“

Stavby zařízení staveniště nejsou předmětem tohoto stavebního řízení, neboť tyto stavby nejsou součástí předmětné stavby a nepodléhají tedy povolení speciálního stavebního úřadu.

Vzhledem k rozsahu a charakteru stavby stavební úřad nestanovil fáze výstavby, které musí být oznámené za účelem provedení kontrolní prohlídky; po dokončení stavby bude provedena závěrečná kontrolní prohlídka stavby.





## Vyhodnocení připomínek veřejnosti:

- Nejedná se o záměr v území, pro které by nebyl vydán územní plán. K projednání žádosti tedy nebylo ve smyslu § 94m odst. 1 stavebního zákona nařízeno veřejné ústní jednání, účast veřejnosti a její případné připomínky tedy nejsou připuštěny.

## Posouzení námitek účastníků:

- Nebyly vzneseny námitky účastníků řízení.

Námitky účastníka řízení  bytem č.p.  Brzice byly řešeny v rámci stavebního řízení. Námitkám bylo vyhověno a bylo zapracováno řešení do projektové dokumentace stavby.

Stavební úřad v průběhu řízení neshledal důvody, které by bránily povolení stavby. Stavební úřad rozhodl, jak je uvedeno ve výroku rozhodnutí, za použití ustanovení právních předpisů ve výroku uvedených.

## Upozornění:

Případné škody vzniklé stavbou budou dle platných předpisů uhrazeny investorem stavby.

Stavba nesmí být zahájena, pokud rozhodnutí nenabude právní moci.

Stavební povolení pozbývá platnost, jestliže stavba nebyla zahájena v době jeho planosti. Stavební povolení pozbývá platnosti též dnem, kdy stavební úřad obdrží oznámení stavebníka o tom, že od provedení svého stavebního záměru upustil; to neplatí, jestliže stavba již byla zahájena. Dobu platnosti může stavební úřad prodloužit na odůvodněnou žádost stavebníka vydanou před jejím uplynutím. Podáním žádosti se staví běh lhůty platnosti stavebního povolení.

Stavebník je dle ustanovení § 152 stavebního zákona je stavebník povinen dbát na řádnou přípravu a provádění stavby. Přitom musí mít na zřeteli zejména ochranu života a zdraví osob nebo zvířat, ochranu životního prostředí a majetku, i šetrnost k sousedství. O zahájení prací na stavbách osvobozených od povolení je povinen v dostatečném předstihu informovat osoby těmito pracemi přímo dotčené.

## **Poučení**

Proti tomuto rozhodnutí se lze v souladu s ustanovením § 81 odst. 1 správního řádu odvolat, ve lhůtě 15 dnů ode dne jeho doručení ke Krajskému úřadu Královéhradeckého kraje v Hradci Králové, odboru dopravy a silničního hospodářství prostřednictvím Městského úřadu Náchod, odboru dopravy a silničního hospodářství. Lhůta pro podání odvolání se počítá ode dne následujícího po doručení písemného vyhotovení rozhodnutí, nejpozději však po uplynutí desátého dne ode dne, kdy bylo nedoručené a uložené rozhodnutí připraveno k vyzvednutí.

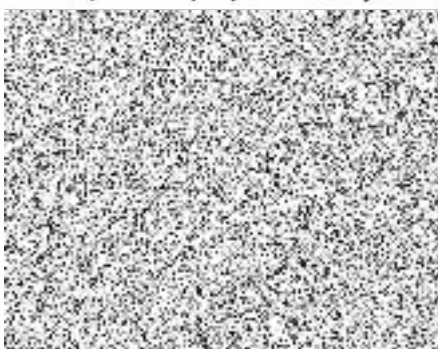
Odvolání se podává s potřebným počtem stejnopisů tak, aby jeden stejnopis zůstal správnímu orgánu a aby každý účastník dostal jeden stejnopis. Nepodá-li účastník potřebný počet stejnopisů, vyhotoví je správní orgán na náklady účastníka.

Odvoláním lze napadnout výrokovou část rozhodnutí, jednotlivý výrok nebo jeho vedlejší ustanovení. Odvolání jen proti odůvodnění je nepřipustné.

ZA SPRÁVNOST VYHOTOVENÍ:

otisk úředního razítka  
za správnost vyhotovení



  
zástupce vedoucí odboru dopravy a silničního hospodářství  
Městský úřad Náchod



## Příloha:

Situační výkres širších vztahů




**POLNÍ CESTA PC7  
K.Ú. BRZICE**



## LEGENDA

ČERVENÝ OKRUH  
ZAJÍMOVÉ ÚZEMÍ PRO REALIZACI STAVBY

TRASY SEI ZAKRESLENÉ V TOMTO VÝKRESU MAJÍ POUZE INFORMATIVNÍ CHARAKTER. PŘED ZAHAJENÍM STAVEBNÍCH PRACÍ JE NUTNÉ SIJE VYTÝČIT ODBORNÉ ZPŮSOBLOU OSOBOU. INFORMACE NA TOMTO VÝKRESU JSOU CHRÁNĚNY AUTORSKÝM ZÁKONEM A JEJICH DALŠÍ POUŽITÍ, ZMĚNY ČI OPRAVY JSOU BEZ PŘEDCHOZÍHO VÝPOVĚDI AUTORSKÝCH PRÁV TRESTNĚ.

Výrobce		Alce	Investor	
Překoumání		POLNÍ CESTA PC7 V K.Ú. BRZICE	STÁTNÍ POZEMKOVÝ ÚŘAD PALACHOVA 1303 503 01 NÁCHOD	
Schválil				
 Henry 914 757 01 Valešské Mezíříčí IČO: 64088545  www.360dc.cz		Druh dokumentace	Status dokumentace	
		B.8.2 VÝKRESY ORGANIZACE VÝSTAVBY	DSP	
		Název dokumentu	Číslo zakázky	Číslo dokumentace
		PŘEHLEDNÁ SITUACE Měřítko 1:10000	0723	1
			Kód dokumentace	
Index	Datum vydání	Č. výkresu		
	11/2023	B.8.2a		



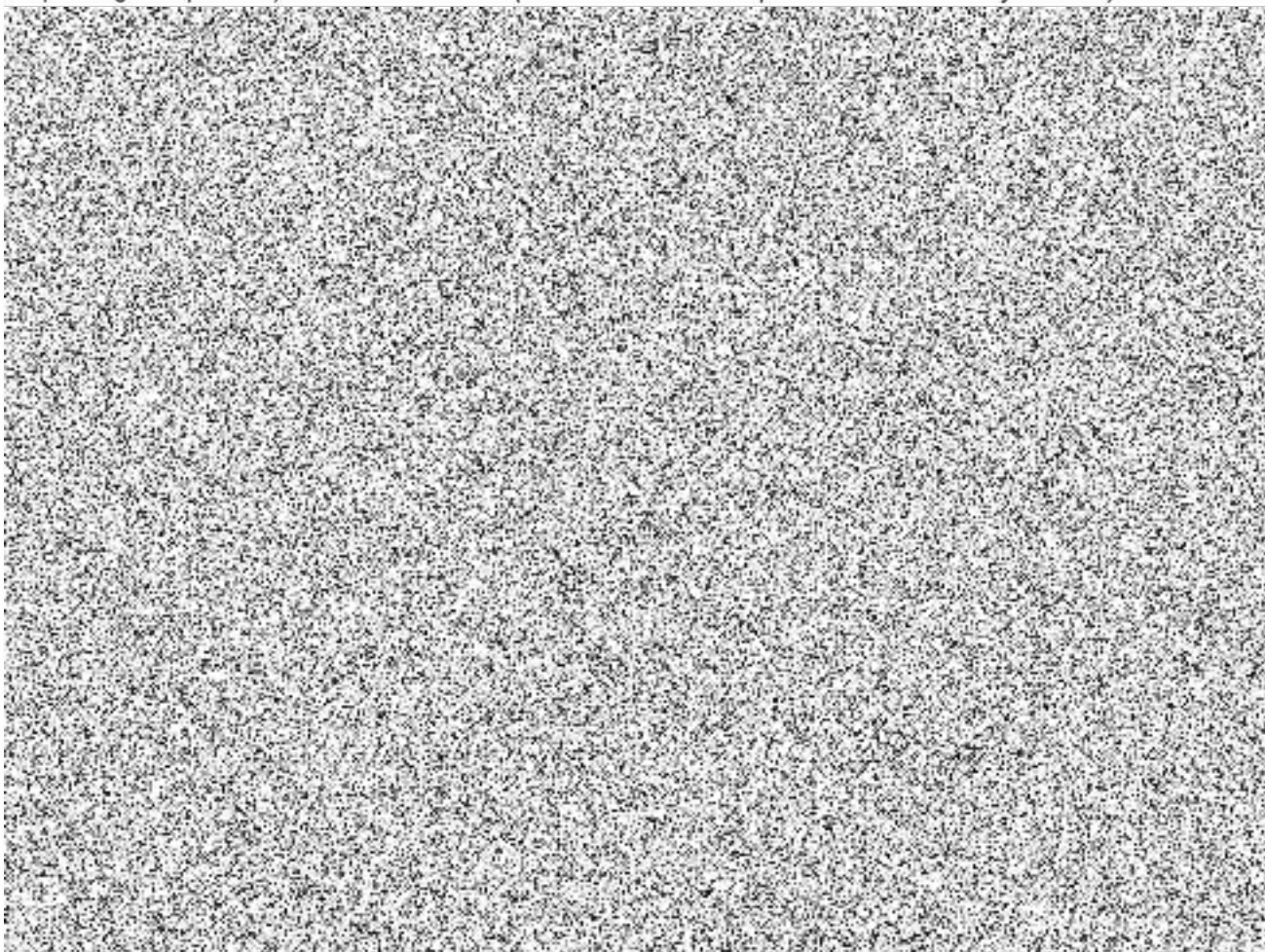
**Rozdělovník:**

Účastníci řízení podle § 27 odst. 1 písm. a) správního řádu (doručí se do vlastních rukou)

- podle § 109 písm. a) stavebního zákona (*stavebník*):
  - Státní pozemkový úřad, IČO: 013 12 774, sídlo: Husinecká 1024/11a, Žižkov, 130 00 Praha 3
- podle § 109 písm. c) stavebního zákona (*vlastník pozemku, na kterém má být stavba prováděna, není-li stavebníkem*)
  - Obec Brzice, IČO: 006 54 001, sídlo: Brzice 20, 552 05 Hoříčky
- podle § 109 písm. d) stavebního zákona (*vlastník stavby na pozemku, na kterém má být stavba prováděna a ten, kdo má k tomuto pozemku nebo stavbě právo odpovídající věcnému břemenu*)
  - ČEZ Distribuce, a.s., IČO: 247 29 035, sídlo: Teplická 874/8, Děčín IV – Podmokly, 405 02 Děčín
  - Povodí Labe, s.p., IČO: 708 90 005, sídlo: Víta Nejedlého 951/8, Slezské Předměstí, 500 03 Hradec Králové

Účastníci řízení podle § 27 odst. 2 správního řádu (doručí se veřejnou vyhláškou)

- podle § 109 písm. e) stavebního zákona (*vlastník sousedního pozemku nebo stavby na něm*)





Dotčené orgány (doručí se do vlastních rukou)

- Krajské ředitelství policie Královéhradeckého kraje, Územní odbor Náchod, Dopravní inspektorát, IČO: 751 51 545, sídlo: Plhovská 1176, 547 01 Náchod
- Městský úřad Náchod, Odbor výstavby a územního plánování
- Městský úřad Náchod, Odbor životního prostředí
- Městský úřad Česká Skalice, Odbor výstavby a ŽP
- Ministerstvo obrany České republiky, Sekce majetková, Odbor ochrany územních zájmů, IČO: 601 62 694, sídlo: Svatoplukova 2687/84, 662 10 Brno

Vypraveno dne: 02. 05. 2024